



GMINA MĘCINKA

PROGNOZA ODDZIAŁYWANIA NA ŚRODOWISKO

**ZMIANY MIEJSCOWEGO PLANU ZAGOSPODAROWANIA
PRZESTRZENNEGO DLA CZĘŚCI OBRĘBÓW
CHEŁMIEC, CHROŚLICE, KONDRATÓW, MAŁUSZÓW, MĘCINKA,
MYŚLINÓW, PIOTROWICE, POMOCNE, SICHÓW.**

SPIS TREŚCI

1. Wstęp

1.1. Cel i zakres prognozy

1.2. Podstawy formalno-prawne

1.3. Metody zastosowane przy przeprowadzanej prognozie.

2. Ustalenia projektowanego dokumentu oraz jego powiązania z innymi dokumentami planistycznymi

2.1. Zawartość i główne cele projektowanego dokumentu

2.2. Powiązania z innymi dokumentami

3. Analiza i ocena aktualnego stanu środowiska przyrodniczego na obszarze objętym projektowanym zagospodarowaniem

3.1. Rzeźba terenu oraz struktura geologiczna

3.2. Warunki hydrologiczne i hydrograficzne

3.3. Warunki klimatyczne

3.4. Warunki glebowe

3.5. Bioróżnorodność fauny i flory

3.6. Złoża surowców naturalnych

3.7. Zasoby dziedzictwa kulturowego

3.8. Ustalenia projektu planu oraz zmiany w stosunku do stanu istniejącego

3.9. Istniejące problemy i zagrożenia istotne z punktu projektowanego dokumentu

3.10. Określenie, analiza i ocena potencjalnych zmian stanu środowiska przy braku realizacji ustaleń planu miejscowego

4. Cele ochrony środowiska ustanowione na szczeblu międzynarodowym, wspólnotowym i krajowym istotne z punktu widzenia dokumentu, oraz sposoby, w jakich te cele i inne problemy środowiska zostały uwzględnione podczas opracowywania dokumentu

5. Analiza i ocena przewidywanego znaczącego oddziaływania, w tym na cele i przedmiot ochrony obszaru natura 2000 oraz na integralność tego obszaru

6. Charakterystyka rozwiązań mających na celu zapobieganie, ograniczenie lub kompensację przyrodniczą negatywnych oddziaływań na środowisko, mogących być rezultatem realizowanego dokumentu

7. Przedstawienie rozwiązań alternatywnych

8. Metody analizy skutków realizacji zapisów dokumentu oraz częstotliwość jej przeprowadzania

9. Możliwość wystąpienia oddziaływania transgranicznego

10. Streszczenie w języku niespecjalistycznym

1. Wstęp

1.1. Cel i zakres prognozy

Podstawowym celem niniejszej prognozy jest ocena wpływu na środowisko przyrodnicze projektu zmiany miejscowego planu zagospodarowania przestrzennego gminy Męcinka sporządzonego dla części obrębów Chelmiec, Chroślice, Kondratów, Małuszów, Męcinka, Myślinów, Piotrowice, Pomocne, Sichów. Dla obszaru objętego planem obowiązują miejscowe plany zagospodarowania przestrzennego, przyjęte uchwałami Rady Gminy Męcinka nr XXXIX/182/05 z dnia 29 grudnia 2005 r. i LIX/464/2023 z dnia 28 czerwca 2023r. W projekcie zmiany planu miejscowego dla obszaru objętego planem wyznaczono tereny MNW (zabudowa mieszkaniowa jednorodzinna wolnostojąca), MNW-U (zabudowa mieszkaniowa jednorodzinna wolnostojąca i usługi), RZM (zabudowa zagrodowa), IE (teren elektroenergetyki), WS (wody powierzchniowe), KDZ, KDL, KDD (drogi publiczne) i KR (drogi wewnętrzne).

Dla terenów tych wprowadzono dodatkowe oznaczenia cyfrowe wyodrębniające tereny o różnych ustaleniach dotyczących funkcji i zasad zagospodarowania oraz oznaczenia graficzne odnoszące się do szczególnych warunków zagospodarowania. Niniejsza zmiana planu miejscowego obejmuje swoim zakresem zmianę przeznaczenia terenu, wyznaczenie przebiegu linii zabudowy i parametrów potencjalnych inwestycji.

Miejscowy plan zagospodarowania przestrzennego jest uchwalany, po stwierdzeniu zgodności ze „Studium uwarunkowań i kierunków zagospodarowania gminy” przez Radę Gminy. Plan miejscowy jest prawem miejscowym. Prognoza nie jest aktem prawa miejscowego ani nawet aktem kierownictwa wewnętrznego. Nie podlega ocenie przewidzianą dla normy prawnej. Jest dokumentem o charakterze informacyjnym. Jej ustalenia nie wiążą organów administracji, ani organu planistycznego. Jej zadaniem jest przybliżenie wystąpienia możliwych zagrożeń, a ich likwidacja oraz sposób ograniczenia powinien nastąpić na późniejszych etapach tworzenia oraz akceptacji dokumentu.

1.2. Podstawy formalno-prawne

- 1) Ustawa z dnia 3 października 2008 r. o udostępnianiu informacji o środowisku i jego ochronie, udziale społeczeństwa w ochronie środowiska oraz o ocenach oddziaływania na środowisko (t.j. Dz. U z 2023 r., poz. 1094)
- 2) Ustawa z dnia 27 marca 2003r o planowaniu i zagospodarowaniu przestrzennym (Dz. U. z 2023 r. poz. 977)
- 3) Ustawa z dnia 27 kwietnia 2001 r. Prawo Ochrony Środowiska (t.j. Dz. U. z 2024 r. poz. 54);
- 4) Ustawa z dnia 18 lipca 2001 r. Prawo wodne (t.j. Dz. U. z 2023 r., poz. 1478);
- 5) Ustawa z dnia 16 kwietnia 2004 r. o ochronie przyrody (t.j. Dz. U. z 2023 r. poz. 1336);
- 6) Ustawa z dnia 14 grudnia 2012 r. o odpadach (t.j. Dz. U. z 2023 poz. 1587);
- 7) Uchwała Nr LXI/480/2023 Rady Gminy Męcinka z dnia 29 września 2023 r. w sprawie przystąpienia do sporządzania zmiany miejscowego planu zagospodarowania przestrzennego gminy Męcinka;
- 8) Uchwała Nr LXI/481/2023 Rady Gminy Męcinka z dnia 29 września 2023 r. w sprawie przystąpienia do sporządzania zmiany miejscowego planu zagospodarowania przestrzennego gminy Męcinka;
- 9) Rozporządzenie Ministra Środowiska z dnia 17 kwietnia 2012 r. w sprawie szczegółowego zakresu informacji o prowadzonych ocenach oddziaływania

przedsięwzięcia na środowisko oraz strategicznych ocenach oddziaływania na środowisko

(Dz. U. z 2012 r., poz.529);

10) Rozporządzenie Rady Ministrów z dnia 10 września 2019 r. w sprawie przedsięwzięć mogących znacząco oddziaływać na środowisko

(Dz. U. z 2019 r., poz.1839);

11) Rozporządzenie Ministra Środowiska z dnia 24 sierpnia 2012 r. w sprawie poziomów niektórych substancji w powietrzu

(t.j. Dz. U. z 2021 r., poz. 845);

Oraz następujące Dyrektywy Unijne:

a) Dyrektywa 2003/35/WE z dnia 26 maja 2003 r. przewidująca udział społeczeństwa w odniesieniu do sporządzania niektórych planów i programów w zakresie środowiska oraz zmieniającej w odniesieniu do udziału społeczeństwa i dostępu do wymiaru sprawiedliwości dyrektywy rady 85/337/WE i 96/61/WE (Dz. Urz. z 2003 r. WE L 156).

b) Dyrektywa 2001/42/WE (SEA Directive) z dnia 27 czerwca 2001r. w sprawie oceny wpływu niektórych planów i programów na środowisko (Dz. Urz. z 2001 r. WE L 197),

c) Rady 92/43/EWG z dnia 21 maja 1992 r. w sprawie ochrony siedlisk przyrodniczych oraz dzikiej fauny i flory (Dyrektywa siedliskowa).

d) Dyrektywa Parlamentu Europejskiego i Rady Unii Europejskiej 2009/147/WE z dnia 30 listopada 2009 w sprawie ochrony dzikiego ptactwa;

1.3. Metody zastosowane przy przeprowadzanej prognozie.

W niniejszej pracy zastosowano następujący zakres prac:

- Zapoznano się z dokumentami planistycznymi obowiązującymi na obszarach sołectw Chełmiec, Chroślice, Kondratów, Małuszów, Męcinka, Myślinów, Piotrowice, Pomocne, Sichów oraz gminy Męcinka
- Rozpoznano stan i charakterystykę funkcjonowania aktualnego stanu środowiska na obszarach objętych projektem zmiany planu miejscowego oraz stan środowiska na obszarze Gminy Męcinka
- Stworzono ocenę istniejących problemów środowiskowych na obszarze zmiany planu
- Ustalono zgodność projektowanego dokumentu z celami ochrony środowiska na szczeblu międzynarodowym, wspólnotowym i krajowym
- Ustalono zmiany jakie nastąpią w stosunku do stanu istniejącego oraz określono przewidywany wpływ tych zmian na środowisko
- Przedstawiono rozwiązania alternatywne, mające zapobiec negatywnym oddziaływaniom na środowisko,
- Przedstawiono rozwiązania alternatywne oraz sprawdzono czy oddziaływania te mają zasięg transgraniczny.

2. Ustalenia projektowanego dokumentu oraz jego powiązania z innymi dokumentami planistycznymi

2.1. Zawartość i główne cele projektowanego dokumentu

Zmiana miejscowego planu zagospodarowania przestrzennego gminy Męcinka obejmująca obszary położone w obrębach Chełmiec, Chroślice, Kondratów, Małuszów, Męcinka, Myślinów, Piotrowice, Pomocne, Sichów jest aktem prawa miejscowego. Zgodnie z ustawą z dnia 27 marca 2003r. o planowaniu i zagospodarowaniu przestrzennym jest to dokument, który ustala przeznaczenie i zagospodarowanie terenu, rozmieszczenie inwestycji

celu publicznego oraz warunki zabudowy na obszarze podlegającym opracowaniu. Jest aktem prawa miejscowego i składającego się z części tekstowej i graficznej. Dokument ten kształtuje politykę przestrzenną gminy poprzez wprowadzenie przepisów obowiązujących na danym terenie, które są podstawą do wydawania decyzji administracyjnych. Dokument został sporządzony przez Wójta Gminy Męcinka na podstawie uchwał nr LXI/480/2023 i LXI/481/2023 z dnia 29 września 2023 r. o przystąpieniu do sporządzenia zmiany miejscowego planu zagospodarowania przestrzennego gminy Męcinka, zgodnie z zapisami ustawy z dnia 27 marca 2003r. o planowaniu i zagospodarowaniu przestrzennym.

Celem opracowania jest zmiana przeznaczenia terenów z zabudowy zagrodowej i terenów rolnych na tereny zabudowy mieszkaniowej jednorodzinnej wolnostojącej i usług. W planie zostały określone następujące ustalenia:

- przeznaczenie terenów oraz linie rozgraniczając tereny o różnym przeznaczeniu czy zasadach zagospodarowania,
- zasady ochrony i kształtowania ładu przestrzennego,
- zasady ochrony środowiska, przyrody, krajobrazu,
- zasady ochrony dziedzictwa kulturowego i zabytków,
- zasady i warunki scalenia i podziału nieruchomości,
- zasady modernizacji, rozbudowy i budowy systemów komunikacji i infrastruktury technicznej,
- szczególne warunki zagospodarowania terenów oraz ograniczenia w ich użytkowaniu, w tym zakazie zabudowy
- stawki opłaty planistycznej ponoszonej z tytułu wzrostu wartości nieruchomości

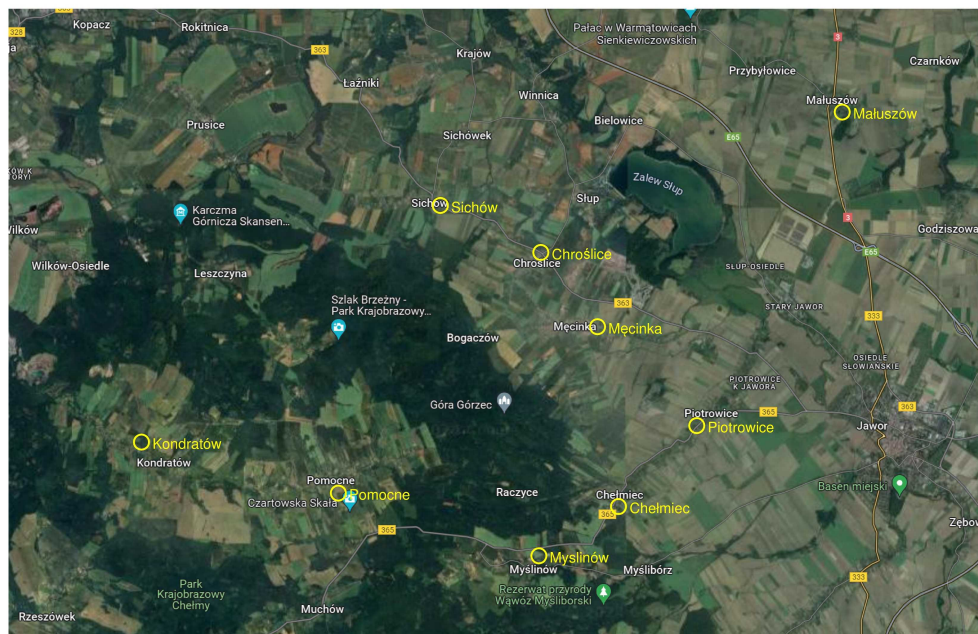
2.2. Powiązania z innymi dokumentami

Dokument planistyczny jest powiązany ściśle na szczeblu gminnym ze Studium uwarunkowań i kierunków zagospodarowania przestrzennego Gminy Męcinka. Plan powstał w oparciu o takie dokumenty jak:

- na szczeblu lokalnym:
Strategia Rozwoju Gminy Męcinka na lata 2014-2025,
Plan Gospodarki Niskoemisyjnej Gminy Męcinka na lata 2015-2020,
Program Ochrony Środowiska dla Gminy Męcinka,
Opracowanie Ekofizjograficzne dla Gminy Męcinka.
- na szczeblu wojewódzkim:
Plan Zagospodarowania Przestrzennego Województwa Dolnośląskiego;
Strategia Rozwoju Województwa Dolnośląskiego 2030 r.;
Wojewódzki Plan Gospodarki Odpadami dla Województwa Dolnośląskiego na lata 2016-2022,
- na szczeblu krajowym
Strategia na rzecz Odpowiedzialnego Rozwoju do roku 2020 z perspektywą do 2030;

3. Analiza i ocena aktualnego stanu środowiska przyrodniczego na obszarze objętym projektowanym zagospodarowaniem

Przedmiot analizy obejmuje obszar kilkunastu obszarów znajdujących się w kilku sołectwach położonych w województwie dolnośląskim, w powiecie jaworskim, gmina Męcinka. Obszar opracowania ma powierzchnię 6,5810 ha. Teren objęty zmianą planu miejscowego położony jest w Parku Krajobrazowego Chełmy i jego otulinie oraz Obszarze Natura 200 Góry i Pogórze Kaczawskie.



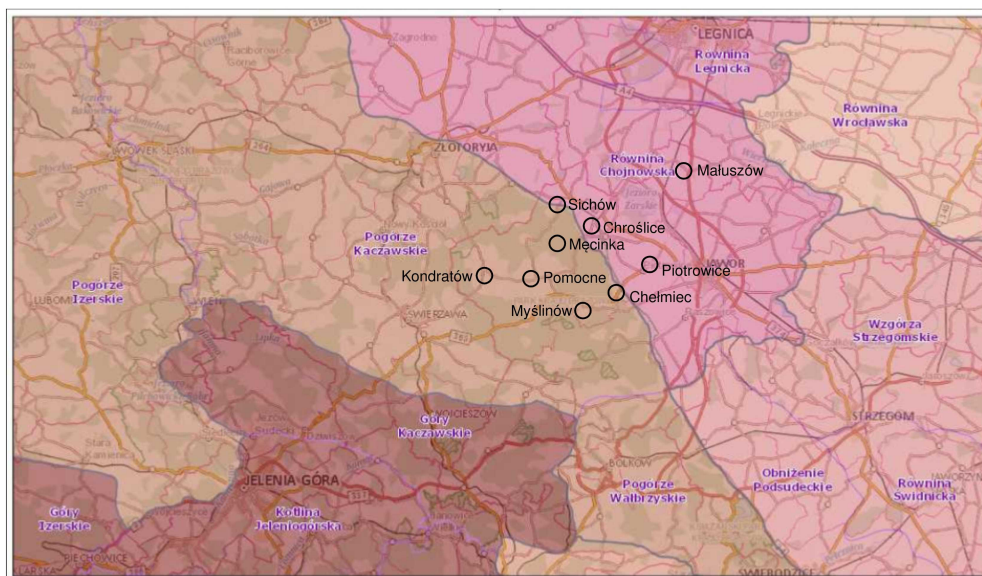
miejsowości, w których prowadzona jest zmiana planu

Rys. 1 Lokalizacja obszaru objętego planem

Źródło: Google

3.1. Rzeźba terenu oraz struktura geologiczna

Obszar opracowania pod względem regionalizacji fizyczno - geograficznej wg Kondrackiego położony jest w megaregionie Pozaalpejska Europa Środkowa, w prowincji Niż Środkowoeuropejski. Obszar należy do podprowincji Niziny Śląsko - Łużyckie w zasięgu Makroregionu Nizina Śląsko - Łużycka, mezoregion Równia Chojnowska i Pogórze Kaczawskie. Od północy graniczy z Równiną Legnicką, od wschodu ze Wzgórzami Strzegomskimi, od południowego wschodu z Obniżeniem Podsudeckim, od południa z Pogórzem Kaczawskim i Górami Kaczawskimi od zachodu z Pogórzem Izerskim.



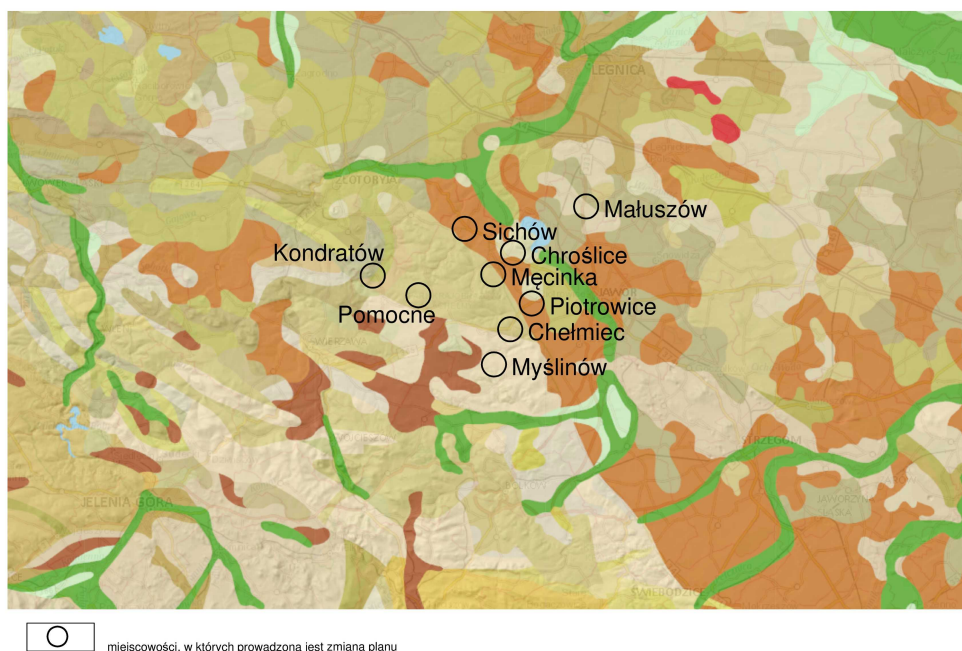
miejsowości, w których prowadzona jest zmiana planu

Rys. 2 Podział fizycznogeograficzny
Źródło: Centralna Baza Danych Geologicznych

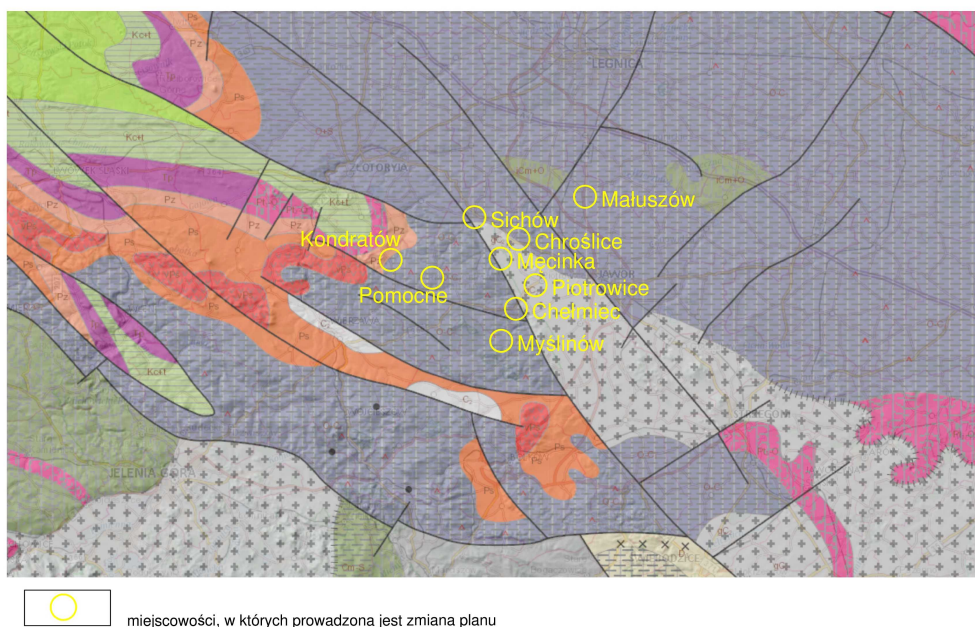
Jest to teren pofałdowany, stanowiący przejście między Równiną Legnicką a Pogórzem Kaczawskim, od którego do oddzielony jest brzeżnym uskokiem sudeckim.

Pod względem geologicznym jest to obszar bloku przedsudeckiego. Blok przedsudecki jest częścią bloku dolnośląskiego, który jest najdalej na północ wysuniętą częścią Masywu Czeskiego. Poza blokiem przedsudeckim do bloku dolnośląskiego należy także blok sudecki. Bloki przedsudecki i sudecki oddzielone są sudeckim uskokiem brzeżnym. Blok przedsudecki pokryty jest osadami zlodowaceń południowopolskich – głównie piaskami, żwirami i glinami oraz lessami. Obszar objęty planem składa się z lessów – pylastej skały osadowej.

Obszar objęty planem stanowią skały intruzywne kwaśne, położony jest na pograniczu skał intruzywnych i słabo zmetamorfizowanych.



Rys. 3 Geologia powierzchniowa
Źródło: Centralna Baza Danych Geologicznych



Rys. 4 Geologia głębina
Źródło: Centralna Baza Danych Geologicznych

3.2. Warunki hydrologiczne i hydrograficzne

Według geoportalu Państwowej Służby Hydrologicznej (<http://epsh.pgi.gov.pl/epsh/>) Gmina Męcinka znajduje się w Regionie wodnym Środkowej Odry, dorzeczu Kaczawy, w zlewni Nysy Szalonej w jednolitej części wód Męcinka (RW600025187789). Górne odcinki rzek i potoków mają zmienne przepływy i na ogół duże spadki, co przy gwałtownych i długotrwałych opadach latem lub szybkim tajaniu śniegów wiosną stwarza groźbę powodzi. Seria takich powodzi spowodowała podjęcie zakrojonych na wielką skalę prac regulacyjnych. JCW Męcinka jest zagrożona nieosiągnięciem celów środowiskowych. Za cel środowiskowy uznano dobry stan ekologiczny i dobry stan chemiczny. Dla potrzeb zabezpieczenia przeciwpowodziowego Legnicy i doliny Kaczawy oraz celów komunalnych, powstał zbiornik „Słup” na Nysie Szalonej. Powierzchnia zbiornika - 490 ha (przy poziomie piętrzenia 177,60 m n.p.m.), maksymalna pojemność 38,6 mln m.

Obszar opracowania położony jest w zasięgu jednolitych części wód w obszarze JCWPd 600094, gdzie warunki krążenia wód są zróżnicowane. Wody wydzielonych pięter wodonośnych pozostają w kontaktach hydraulicznych, w różnych układach hydrostrukturalnych, tworząc skomplikowany system przepływu wód o zasięgu regionalnym. Układ hydroizohips wydzielonych poziomów wodonośnych wskazuje na północno-wschodni kierunek głównego przepływu wód podziemnych. Dla wód piętra kredowego, lokalnie odślanającego się na powierzchni terenu w centralnej części JCWPd, przepływ wód odbywa się ku dolinie Kaczawy w kierunku północno-zachodnim oraz południowo-wschodnim. Przepływ wód odbywa się na wysokościach 250-110 m n.p.m. Strefa zasilania regionalnego przepływu wód podziemnych związana jest z górzystym pasmem Gór Kaczawskich na południu. Bazą drenażu dla czwartorzędowego poziomu wodonośnego jest dolina Kaczawy. Dla neogeńskiego poziomu wodonośnego bloku bazę drenażu stanowi dolina Odry. Zasilanie wód piętra czwartorzędowego odbywa się na drodze bezpośredniej infiltracji wód opadowych. Wody piętra neogeńskiego zasilane są poprzez przesączanie z nadległych poziomów czwartorzędowych i lokalnie na drodze infiltracji, poprzez nadkład ilasto – gliniasty. Zasilanie wód piętra kredowego, permskiego i paleozoicznego odbywa się na drodze bezpośredniej infiltracji wód opadowych poprzez systemy spękań oraz strefy złuźnień tektonicznych.

Warunki zaopatrywania w wodę pitną są mało korzystne, 75% powierzchni gminy pozbawiona jest użytkowych wód podziemnych (obszar deficytowy), a pozostała część to obszar o niskich zasobach wodnych.

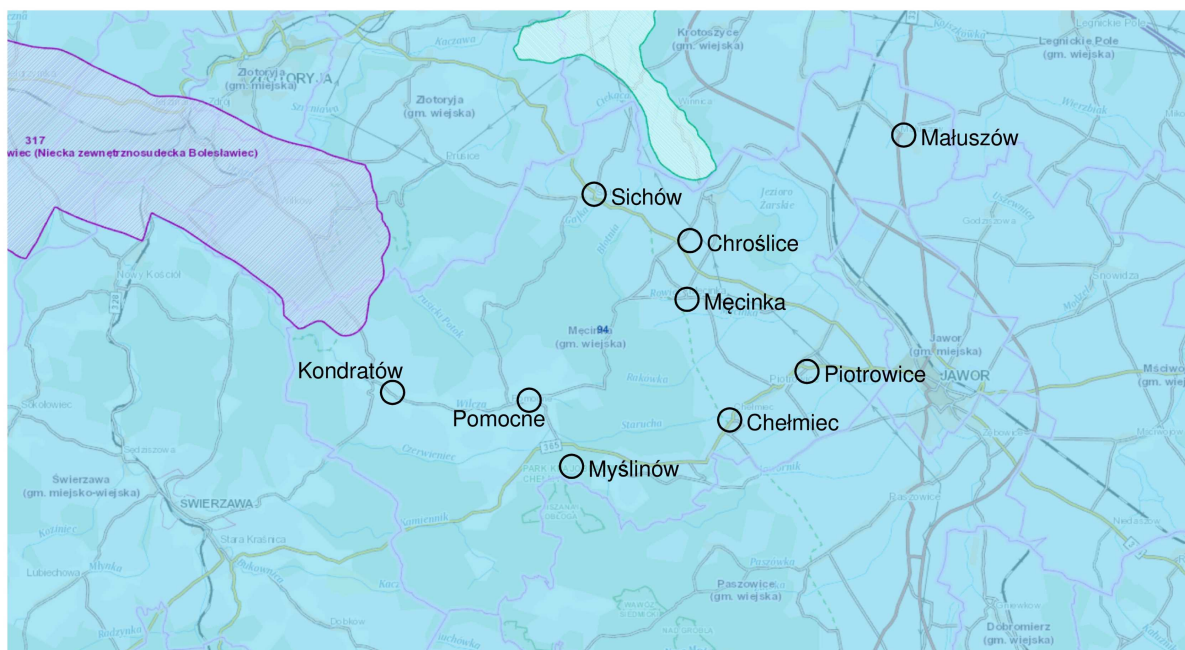
Charakterystyka pięter wodonośnych (od powierzchni terenu)			
Piętro czwartorzędowe	Stratygrafia	Litologia	Charakterystyka wodonośności
	czwartorzęd (holocen, plejstocen)	piaski, żwiry	porowy
	Charakter zwierciadła wody	Głębokość występowania warstw wodonośnych poziomu; od – do [m]	
	swobodne, lokalnie napięte	2-40	

	Parametry hydrogeologiczne warstwy wodonośnej			
	miąższość od –do	wsp. filtracji od -do	przewodność	odsączalność/ zasobność sprężysta średnia
	[m]	[m/h]	[m ² /h]	
	2-100	0.004-3	0.08-139	-
	Typy chemiczne wód podziemnych (naturalne/ odbiegające od typów naturalnych) w utworach czwartorzędu			
	Typy naturalne: HCO ₃ -Ca (wody wodorowęglanowo-wapniowe), HCO ₃ -Ca-Mg (wody wodorowęglanowo-wapniowo-magnezowe)			
	Typy odbiegające od typów naturalnych: SO ₄ -HCO ₃ - Cl-Ca (wody siarczanowo -wodorowęglanowo-chlorkowo –wapniowo- magnezowe), SO ₄ - Cl-Ca (wody siarczanowo -chlorkowo –wapniowo-magnezowe),			
Piętro neogeńskie (występuje w północnej, centralnej i wschodniej części JCWPd)	Stratygrafia	Litologia	Charakterystyka wodonośca	
	neogen (pliocen, miocen)	piaski pylaste, piaski drobnoziarniste	porowy	
	Charakter zwierciadła wody	Głębokość występowania warstw wodonośnych poziomu; od – do [m]		
	napięcie	1-70		
	Parametry hydrogeologiczne warstwy wodonośnej			
	miąższość od –do	wsp. filtracji od -do	przewodność	odsączalność/ zasobność sprężysta średnia
	[m]	[m/h]	[m ² /h]	
	5-70	0.03-2.6	0.2-7.75	-
	Typy chemiczne wód podziemnych (naturalne/ odbiegające od typów naturalnych) w utworach neogenu			
	Typy naturalne: HCO ₃ -Ca (wody wodorowęglanowo-wapniowe), HCO ₃ -Ca-Mg (wody wodorowęglanowo-wapniowo-magnezowe)			
Typy odbiegające od typów naturalnych: HCO ₃ -SO ₄ -Cl-Ca (wody wodorowęglanowo-siarczanowo-chlorkowo-wapniowe), HCO ₃ -Ca-Mg-Na (wody wodorowęglanowo-wapniowo-magnezowo-sodowe)				
Piętro kredowe (występuje w zachodniej części JCWPd)	Stratygrafia	Litologia	Charakterystyka wodonośca	
	kreda górna	piaskowce, zlepieńce	porowo-szczelinowy	
	Charakter zwierciadła wody	Głębokość występowania warstw wodonośnych poziomu; od – do [m]		
	napięcie	15-60		
	Parametry hydrogeologiczne warstwy wodonośnej			
	miąższość od –do	wsp. filtracji od -do	przewodność	odsączalność/ zasobność sprężysta średnia
	[m]	[m/h]	[m ² /h]	
	20-80	0.6	14	-
	Typy chemiczne wód podziemnych (naturalne/ odbiegające od typów naturalnych) w utworach kredy			

Piętro permskie (występuje w niewielkim fragmencie w zachodniej części JCWPd)	Stratygrafia	Litologia	Charakterystyka wodonośca	
	perm	zlepierńce, piaskowce, margle, wapienie, dolomity	porowo-szczelinowy	
	Charakter zwierciadła wody	Głębokość występowania warstw wodonośnych poziomu; od – do [m]		
	napięte	20-100		
	Parametry hydrogeologiczne warstwy wodonośnej			
	miąższość od –do	wsp. filtracji od -do	przewodność	odsączalność/ zasobność sprężysta średnia
	[m]	[m/h]	[m ² /h]	
	< 20	0.7	-	-
	Typy chemiczne wód podziemnych (naturalne/ odbiegające od typów naturalnych) w utworach permu			
	Typy odbiegające od naturalnych: SO ₄ -Ca-Mg-Na			
Piętro paleozoiczne (występuje w południowej części JCWPd)	Stratygrafia	Litologia	Charakterystyka wodonośca	
	paleozoik	łupki, fyllity, zieleńce, piaskowce	porowo-szczelinowy	
	Charakter zwierciadła wody	Głębokość występowania warstw wodonośnych poziomu; od – do [m]		
	swobodne	2-5		
	Parametry hydrogeologiczne warstwy wodonośnej			
	miąższość od –do	wsp. filtracji od -do	przewodność	odsączalność/ zasobność sprężysta średnia
	[m]	[m/h]	[m ² /h]	
	10-20	0.075	1.1	-
	Typy chemiczne wód podziemnych (naturalne/ odbiegające od typów naturalnych) w utworach paleozoiku			
	-			

Źródło: Państwowa Służba Hydrogeologiczna

Obszar objęty opracowaniem w miejscowości Kondratów położony jest w pobliżu głównego zbiornika wód podziemnych nr 317 – Niecka zewnętrzna sudecka Bolesławiec. Główne zbiorniki wód podziemnych to struktury geologiczne, które stanowią lub mogą stanowić strategiczne zasoby wód podziemnych dla zaopatrzenia ludności i podstawowych gałęzi gospodarki w wodę. Ze względu na wysoką jakość wód, ich zasobność i potencjalną produktywność stanowią najcenniejsze fragmenty jednostek strukturalnych i systemów wodonośnych. Główne zbiorniki muszą mieć potencjalną wydajność otworu studziennego powyżej 70 m³/godz., wydajność ujęcia powyżej 10 000 m³/dobę oraz muszą nadawać się do spożycia przez ludzi w stanie surowym lub po uzdatnieniu przy pomocy stosowanych obecnie technologii. Dla głównego zbiornika wód podziemnych może być ustanowiony obszar ochronny. Dla zbiornika nr 317 – Niecka zewnętrzna sudecka Bolesławiec nie został ustanowiony obszar ochronny.



miejsowości, w których prowadzona jest zmiana planu

Rys. 5 Wody podziemne
Źródło: Centralna Baza Danych Geologicznych

3.3. Warunki klimatyczne

Klimat obszaru objętego zmianą planu odpowiada klimatowi dla całej gminy. Obszar gminy mieści się w zasięgu dwóch różniących się dość znacznie regionów klimatycznych, których granica przebiega wzdłuż Uskoku Sudeckiego. Obszar na północny-wschód od uskoku zaliczany jest do regionu nadodrzańskiego, bardzo ciepłego i bogatego w opady (średnia roczna temperatura $+8,0 - 8,7^{\circ}\text{C}$, średnia roczna suma opadów $550 - 600\text{ mm}$, długość okresu wegetacyjnego ponad 220 dni). Pozostała część gminy leży w zasięgu regionu przed górskiego, chłodniejszego ale bogatszego w opady od poprzedniego (średnia roczna temperatura $+7,5 - 7,8^{\circ}\text{C}$, średnia roczna suma opadów $700 - 750\text{ mm}$, długość okresu wegetacyjnego 213-217 dni). Są to więc warunki szczególnie korzystne dla potrzeb rolnictwa, choć w terenach górskich surowsze niż na Równinie Jaworskiej. I tak w terenach podgórskich większa jest liczba dni z przymrozkami, dni zimowych, dni z mgłą, długość występowania pokrywy śnieżnej. Prędkości i kierunki wiatrów mniej więcej stałe (przewaga wiatrów zachodnich). Znaczna część Pogórza Kaczawskiego posiada bardzo dobre warunki nasłonecznienia.

Znaczna część terenu gminy w obrębie Pogórza pokryta jest lasami, które stwarzają doskonałe warunki akumulacji śniegu i znacznie opóźniają jego topnienie i odprowadzenie wody podczas podwyższonej temperatury.

3.4. Warunki glebowe

Na styku Pogórza Kaczawskiego i Równiny Chojnowskiej występują gleby bielcowe, pseudobielcowe, brunatne i mady rzeczne, wytworzone przeważnie z utworów czwartorzędowych. Część gminy leżąca między Nysą Szaloną a krawędzią Pogórza Kaczawskiego posiada gleby bielcowe i brunatne wytworzone z utworów pochodzenia wodnego i glin pylastych. W obrębie Pogórza Kaczawskiego występują gleby zaliczane do gleb górskich. Są to gleby brunatne i bielcowe wytworzone ze zwietrzelin skał starszego podłoża; gleby średnio żyzne choć trudne do uprawy.

Gleby w gminie Męcinka reprezentują bardzo wysoką wartość rolniczą. Na Równinie Jaworskiej mają wartość najwyższą, przeważają kompleksy: pszenno bardzo dobry i pszenno dobry. Na Pogórzu Kaczawskim występuje również przewaga kompleksu pszenno dobrego lecz w mniejszym stopniu jak na Równinie Jaworskiej. W dolinach rzek występują użytki zielone bardzo dobre, dobre i średnie.

Wielkie znaczenie przyrodnicze i gospodarcze ma erozja gleb. Stopień zagrożenia erozyjnego jest różny i zależny w największym stopniu od spadków terenu.

Gleby chronione na podstawie ustawy o ochronie gruntów rolnych i leśnych pokrywają ponad 95% powierzchni gminy.

W granicach obszaru objętego planem nie występują tereny zagrożone osuwaniem się mas ziemnych, tereny górnicze oraz krajobrazy priorytetowe określone w audycie krajobrazowym oraz w planie zagospodarowania przestrzennego Województwa Dolnośląskiego.

W granicach obszaru objętego planem nie występują obszary szczególnego zagrożenia powodzią.

3.5. Bioróżnorodność fauny i flory

Szata roślinna gminy Męcinka cechuje się bardzo znacznym stopniem lesistości, w stosunku do powierzchni całkowitej gminy. Dominują lasy, które zajmują 31,3 % powierzchni gminy.

Pod względem przyrodniczym obszar podlegający zmianie planu miejscowego znajduje się w Parku Krajobrazowym „Chełmy” i w jego otulinie, który został objęty ochroną ze względu na wartości przyrodnicze, kulturowe i historyczne oraz walory krajobrazowe, w celu zachowania tych wartości w warunkach zrównoważonego rozwoju. Oprócz tego obszar zmiany planu w miejscowościach Kondratów, Pomocne i Myślinów położony jest w Obszarze Natura 2000 Góry i Pogórze Kaczawskie PLH 020037, który obejmuje duży obszar Gminy Męcinka. Obszary objęte zmianą planu, z wyjątkiem obszaru w Myślinowie, położone są poza siedliskami chronionymi. Obszar opracowania położony w Myślinowie znajduje się w granicach siedliska 6510 Niżowe i górskie świeże łąki użytkowane ekstensywnie. Teren objęty zmianą planu wykorzystywany jest jako łąka. Szata roślinna na terenie jest jedną z najcenniejszych i najlepiej zachowanych obszarów Sudetów Zachodnich. Jej bogactwo przyrodnicze uwarunkowane jest specyficzną budową geologiczną oraz silnym zróżnicowaniem morfologicznym i niskim stopniem zagospodarowania. Jest to obszar kluczowy dla gatunków bazyfilnych i neutrofilnych. Na obszarze stwierdzono występowanie 24 typów siedlisk z Załącznika I Dyrektywy Rady 92/43/EWG, w tym szczególnie dobrze zachowane buczyny i jaworzyny, oraz 4 gatunki roślin z Załącznika II tej dyrektywy. Obszar cechuje bogata flora roślin naczyniowych z kilkunastoma gatunkami storczyków oraz rzadkimi gatunkami roślin niższych. Występuje na obszarze ginący mieczyk błotny (nie występuje na obszarze przeznaczonym do zabudowy), zanokcica serpentynowa oraz . włosocień cienisty. Na obszarze Natura 2000 występują również gatunki zwierząt z załącznika II Dyrektywy Siedliskowej (3 gatunki norków, mopek, traszka grzebieniasta, minóg strumieniowy, bóbr i wydra) a także bezkręgowce – w tym bardzo pospolicie spotykamy na tym terenie modraszki nausitous i telejus, czerwńczyk nieparek i pachnica dębowa.

Teren opracowania położony jest poza głównymi korytarzami migracji zwierząt.

Obszary objęte opracowaniem położone poza obszarem Natura 2000 charakteryzują się brakiem chronionych siedlisk roślinnych. Faunę charakteryzuje typowy skład gatunkowy dla obszarów rolnych. Teren nie wyróżnia się walorami przyrodniczymi.

3.6. Złoże surowców naturalnych

W obszarze planu miejscowego nie występują złoże surowców naturalnych.

3.7. Zasoby dziedzictwa kulturowego

Obszary objęte zmianą plan, w zdecydowanej większości, położone są w strefie ochrony konserwatorskiej historycznego układu ruralistycznego wsi. Na obszarze objętym planem, w miejscowościach Chroślice i Piotrowice występują obiekty ujęte w gminnej ewidencji zabytków – Chroślice nr 30 i Piotrowice nr 50. Na Obarach objętych zmianą planu brak jest obiektów i obszarów wpisanych do rejestru zabytków.

3.8. Ustalenia projektu planu oraz zmiany w stosunku do stanu istniejącego.

W zmianie miejscowego planu zagospodarowania przestrzennego zostały określone zasady ochrony środowiska, przyrody i krajobrazu kulturowego. Wyznaczają one następujące tereny: zabudowy mieszkaniowej jednorodzinnej wolnostojącej, zabudowy mieszkaniowej jednorodzinnej wolnostojącej lub usług, usług, wód śródlądowych, elektroenergetyki i dróg publicznych i wewnętrznych. Zmiana planu zakazuje lokalizacji inwestycji mogących znacząco i potencjalnie znacząco oddziaływać na środowisko, za wyjątkiem inwestycji związanych z infrastrukturą techniczną. Plan ustala również obowiązek ochrony przed hałasem poprzez określenie dopuszczalnych poziomów hałasu zgodnie z przepisami odrębnymi. Działalność usługowa realizowana przez inwestora nie powinna przekraczać standardów jakości środowiska poza działkę do której inwestor ma tytuł prawny. W stosunku do zasad ochrony i kształtowania ładu przestrzennego zostały określone linie zabudowy oraz zakaz lokalizacji garaży blaszanych i obiektów o charakterze kontenerowym.

Dokument przewiduje również modernizację, przebudowę i rozbudowę obiektów infrastruktury technicznej prowadzonej jako sieci podziemne. Ścieki komunalne należy odprowadzać do lokalnej sieci kanalizacyjnej. Regulacje te pozwalają zaobserwować fakt, że jedyne uciążliwe obszary występujące na terenie wsi to te związane z produkcją, transportem i infrastrukturą techniczną. Uciążliwość tych terenów oraz negatywne oddziaływanie na środowisko powodowane jest przez emisję pyłów i gazów do otoczenia, a także przez wzmożony ruch w otoczeniu głównych dróg w Gminie Męcinka. Na dzień dzisiejszy zapisy projektowanego dokumentu nie stanowią dużego zagrożenia związanego z zmianą stanu środowiska. Ustalenia planu miejscowego nie określają lokalizacji przedsięwzięć mogących zawsze znacząco oddziaływać na środowisko.

3.9. Istniejące problemy i zagrożenia istotne z punktu projektowanego dokumentu

Powietrze

Na stan i jakość powietrza atmosferycznego na analizowanym obszarze wpływ mają źródła zanieczyszczeń pochodzących z lokalnych kotłowni oraz licznych palenisk, transportu drogowego (głównie z dróg lokalnych i wewnętrznych) oraz obszarów przemysłowych znajdujących się poza obszarem zmiany planu.

Poziome stężenia zanieczyszczeń na terenie gminy nie są monitorowane przez sołectwo. Najbliższymi jednostkami zajmującymi się pomiarem obciążenia powietrza przeprowadzanych w ramach Państwowego Monitoringu Środowiska znajdują się w mieście Złotoryja (pomiary manualne) oraz Legnica (pomiary manualne i automatyczne). Stan jakości powietrza jest zatem dokonywany w ramach „*Oceny jakości powietrza na terenie województwa dolnośląskiego w 2017 roku*” przez Inspektorat Ochrony Środowiska we Wrocławiu oraz dzięki cyklicznemu pomiarowi powietrza w stacji Męcinka. Przeprowadzone pomiary dla powiatu jaworskiego zgodnie z raportem pokazują, że na terenie powiatu występowały przekroczenia wartości kryterialne zanieczyszczenia pyłowego Benzopiernu, zanieczyszczenie gazowe O₃, przy pomiarze automatycznym w stężeniu 8-godzinny. Pozostałe możliwe występujące zanieczyszczenia nie przekraczają norm. Pomiary poziomu SO₂ są na obszarze powiatu jaworskiego przekroczone w stosunku do norm obowiązujących.

Na terenie sołectwa Męcinka zostały zarejestrowane przekroczenia norm jakości powietrza takich związków jak: BaP, O₃ w stężeniu 8-godzinnym oraz O₃ AOT. Substancje te pochodzenia antropogenicznego wpływają najbardziej niekorzystnie na zdrowie człowieka oraz stan środowiska. Dla poprawy jakości powietrza analizowanego obszaru należy dążyć do minimalizacji emisji zanieczyszczeń w szczególności tych pochodzących z lokalnych kotłowni oraz komunikacyjnych. Plan miejscowy poprzez ustalenie wykorzystania do celów grzewczych i ciepłej wody użytkowej przyjaznych środowisku nośników energii przyczyni się do zmniejszenia zanieczyszczeń w powietrzu.

Hałas

Hałas jest głównie powodowany przez oddziaływanie obiektów przemysłowych, lotniska, linie komunikacyjne związane z ruchem samochodów i ruchem pociągów. Na analizowanym obszarze nie występuje problem hałasu związanego obiektami przemysłowymi, lotnictwem. Głównym źródłem hałasu na obszarze objętym planem jest hałas pochodzący od dróg. Coraz częściej emitarami hałasu są małe źródła związane z działalnością rzemieślniczą. Główną przyczyną w tych wypadkach jest niewłaściwa lokalizacja oraz niedostateczne zabezpieczenia. Hałas jest szkodliwy bądź uciążliwy w zależności od jego natężenia, długości trwania, częstotliwości oraz zmian w czasie. Obszar objęty planem przeznaczony jest pod zabudowę mieszkaniową jednorodzinną wolnostojącą, które nie powinny powodować wzrostu poziomu hałasu.

W ramach działań WIOŚ przeprowadzane są monitoring hałasu komunikacyjnego aby ograniczyć problemy z przekraczaniem poziomu hałasu. Na terenie miasta nie były prowadzone badania poziomu hałasu w środowisku, a co za tym idzie gmina nie posiada map akustycznych oraz szczegółowych danych dotyczących natężenia hałasu na terenach uciążliwych.

Fauna i flora

Zagrożeniem dla świata zwierzęcego i roślinnego na analizowanym terenie to przede wszystkim rozbudowa terenów zabudowanych oraz ciągi drogowe. W wyniku przekształceń terenu degradacji może ulec naturalna pokrywa glebowa co może wiązać się ze zmniejszeniem się populacji zwierząt, zanikiem ich siedlisk i zmniejszeniem się obszaru ich bytowania. Negatywnym zjawiskiem dla świata zwierzęcego może być także zmniejszenie się terenów biologicznie czynnych oraz niewielki wzrost zanieczyszczeń powietrza związany z urbanizacją terenu. Przeznaczenie obszaru położonego w Myślinowie w granicach siedliska 6510 Niżowe i górskie świeże łąki użytkowane ekstensywnie pod zabudowę może wiązać się ze zniszczeniem siedliska, dlatego też prowadzenie inwestycji na tym obszarze powinno być nadzorowane. Teren przeznaczony pod zabudowę zlokalizowany jest na obrzeżach siedliska. Obszary objęte zmianą planu znajdują się w jednostkach osadniczych, w związku z czym zmiana fauny i flory nie będzie duża.

Powierzchnia gleby

Największe zagrożenie dla gleb na obszarze opracowania to przede wszystkim zagrożenia antropogeniczne. Największym problemem jest narażenie na zniszczenie pokrywy próchnicznej gleby spowodowane rozwojem terenów zabudowy usługowej oraz zanieczyszczenia pochodzące z ruchu drogowego. Zagrożenie dla stanu czystości gleb może być również związana z nieuporządkowaną gospodarką ściekową jak i odpadami, który w znacznym stopniu jest małym zagrożeniem jednakże należy wziąć pod uwagę fakt, że zbiorniki bezodpływowe mogą się rozszczelnić, a ich zawartość może dostać się do gleb.

Wody

Na terenie objętym zmianą planu nie występują tereny chronione Głównych Zbiorników Wód Podziemnych oraz nie występują studnie podlegające monitoringowi w ramach regionalnego monitoringu wód podziemnych. Nie występują składowiska odpadów komunalnych i przemysłowych które mogłyby być źródłem zanieczyszczeń wód podziemnych poprzez migrację szkodliwych substancji do środowiska. Jedyne występujące zagrożenia dla środowiska w gminie Męcinka mają na ogół lokalny charakter. Możliwe jest również wystąpienie wylewu rzeki Męcinka.

Inne zagrożenia środowiska związane głównie z działalnością człowieka mają bardziej ograniczony charakter i wiążą się z ruchem samochodowym na głównych drogach, polem elektromagnetycznym - wzdłuż linii przesyłowych energii elektrycznej i możliwością wybuchu - wzdłuż gazociągów, które na obszarze objętym planem nie występują.

3.10. Określenie, analiza i ocena potencjalnych zmian stanu środowiska przy braku realizacji ustaleń planu miejscowego

Plan miejscowy reguluje niewielkie potencjalne zmiany w przeznaczeniu terenów w stosunku do obowiązującego planu zagospodarowania, dlatego przewiduje się że stan środowiska na obszarze objętym zmianą planu miejscowego zostanie nieznacznie zmieniony w stosunku do stanu istniejącego w zakresie szaty roślinnej, fauny, flory i wód powierzchniowych i podziemnych. Aktualnie zauważa się zmiany w zagospodarowaniu przestrzennym na obszarze gminy Męcinka, jednakże nie są to zmiany bardzo duże i nie wpływają znacznie na stan środowiska przyrodniczego oraz życia ludzkiego. Potencjalne zmiany koncentrują się wokół tych aspektów, które są w dalszym ciągu potrzebne do racjonalnego rozwoju miejscowości natomiast plan miejscowy w większym bądź mniejszym stopniu zapewnia te potrzeby. W planie miejscowym nie lokalizuje się przedsięwzięć, które mogą znacząco oddziaływać na środowisko. Jedyne zagrożeniem mogącym wynikać z aktualnego stanu zagospodarowania jest niekontrolowane rozprzestrzenianie się zabudowy, jednakże poprzez zapisy planów miejscowych, w których zostają określone zasady zagospodarowania i szczegółowe parametry i wskaźniki zabudowy możemy ograniczyć skutki wynikające z procesu urbanizacji.

4. Cele ochrony środowiska ustanowione na szczeblu międzynarodowym, wspólnotowym i krajowym istotne z punktu widzenia dokumentu, oraz sposoby, w jakich te cele i inne problemy środowiska zostały uwzględnione podczas opracowywania dokumentu

Ocena zgodności ma na celu sprawdzenie, czy zapisy planu miejscowego są spójne z celami ochrony środowiska ustanowionymi na szczeblu międzynarodowym, krajowym i wojewódzkim. Pod uwagę wzięto następujące dokumenty: Strategia Rozwoju Województwa Dolnośląskiego, Strategia Europa 2020, Koncepcja Przestrzennego Zagospodarowania Kraju 2030, Polityka Ekologiczna Państwa, Strategia na Rzecz Odpowiedzialnego Rozwoju. Podczas sporządzania planu miejscowego pod uwagę wzięto założenia oraz cele ochrony środowiska określone w strategicznych dokumentach o znaczeniu międzynarodowym i krajowym. Zapisy te zostały głównie określone poprzez:

- określenie wskaźników powierzchni biologicznie czynnej,
- ustalenie obowiązku odprowadzania wód opadowych i roztopowych do kanalizacji deszczowej oraz ścieków bytowo - komunalnych do gminnej sieci kanalizacyjnej bądź bezodpływowych zbiorników na nieczystości,
- ustalenie rozbudowy, przebudowy oraz remontu infrastruktury technicznej.

Cele polityki ochrony środowiska na szczeblu wspólnotowym zostały określone w wielu dokumentach strategicznych, które stanowią ramy dla dokumentów krajowych i regionalnych.

Cechą charakterystyczną tych dokumentów jest obligatoryjna lub zalecana hierarchiczność ich ustaleń i zapisów. Sposób uwzględnienia w opracowywanym planie miejscowym celów ochrony środowiska ustanowionych na szczeblu międzynarodowym, wspólnotowym i krajowym:

<i>Ustanowione cele</i>	<i>Ustalenia mpzp</i>
<i>Konwencja Bereńska</i> Ochrona siedlisk dzikiej fauny i flory Ochrona gatunków	Na obszarze objętym zmianą planu na obszarze Natura 2000 mogą występować chronione gatunki fauny i flory. W mpzp teren przeznaczony jest pod zabudowę mieszkaniową jednorodzinną wolnostojącą, a określone wskaźniki mają minimalizować potencjalne szkodliwe oddziaływanie na faunę i florę. Dla obszarów położonych poza obszarem Natura 2000 brak jest chronionych gatunków fauny i flory.
<i>Konwencja Bońska</i> Ochrona wędrownych gatunków dzikich zwierząt Ochrona nietoperzy EUROBATS	Na obszarze objętym planem mogą występować chronione gatunki zwierząt; ustalenia planu nie powinny mieć wpływu na istniejące w pobliżu gatunki chronione, plan nie zakłada realizacji linii wysokiego napięcia oraz farm wiatrowych co jest główną przeszkodą w wędrówkach dzikich zwierząt Zapisy mpzp nie będą miały wpływu na zmniejszanie się liczby schronień nietoperzy
<i>Europejska Konwencja Krajobrazowa</i> Promocja ochrony, gospodarki i planowania krajobrazu	Plan nie zawiera zapisów, które będą miały negatywny wpływ na krajobraz
<i>Konwencja Genewska</i> Ochrona ludzi i środowiska przed zanieczyszczeniem powietrza	Plan nakazuje stosowanie do celów grzewczych oraz ciepłej wody użytkowej przyjaznych środowisku nośników energii
<i>Polityka Ekologiczna Państwa</i> Zachowanie bogatej różnorodności biologicznej Racjonalizacja gospodarowania zasobami wód powierzchniowych i podziemnych	Plan ustala jako przeznaczenie dopuszczalne tereny zielenie urządzonej, co stanowić będzie wzbogacenie ekosystemu zurbanizowanego Plan ustala minimalny wskaźnik powierzchni biologicznie czynnej min. 40% Plan ustala obowiązek odprowadzenia ścieków do gminnej sieci kanalizacyjnej, zaopatrzenie w wodę z gminnego systemu wodociągowego oraz dopuszczenie odprowadzenia wód opadowych do istniejących cieków wodnych lub zastosowanie rozwiązań indywidualnych służących zatrzymaniu wód w granicach terenu, do którego inwestor posiada tytuł

Hałas i oddziaływanie elektromagnetycznych pól	prawny Plan kwalifikuje poszczególne tereny do odpowiednich rodzajów terenów w zakresie dopuszczalnego poziomu hałasu
--	--

Zmiana miejscowego planu zagospodarowania przestrzennego gminy Męcinka zawiera ustalenia dokumentów strategicznych na wszystkich szczeblach administracyjnych.

5. Analiza i ocena przewidywanego znaczącego oddziaływania, w tym na cele i przedmiot ochrony obszaru natura 2000 oraz na integralność tego obszaru

Teren objęty projektem planu położony jest na obszarze Parku Krajobrazowego Chełmy i jego otuliny, utworzonego 15.07.1992 r., w odniesieniu do którego obowiązują zapisy rozporządzenia Wojewody Dolnośląskiego Nr 24 z dnia 28 listopada 2008 r. w sprawie parku krajobrazowego „Chełmy” oraz w obszarze ochrony siedlisk Natura 2000 PLH020031 Góry i Pogórze Kaczawskie. Jest to jeden z najcenniejszych i najlepiej zachowanych obszarów Sudetów Zachodnich. Jego bogactwo przyrodnicze uwarunkowane jest specyficzną budową geologiczną oraz silnym zróżnicowaniem morfologicznym i niskim stopniem zagospodarowania. Zapisy planu ustalają ochronę tych obszarów zgodnie z przepisami odrębnymi.

Oddziaływanie na świat przyrody i bioróżnorodność

Obszary objęte zmianą planu miejscowego na obszarze Natura 2000 przeznaczone są w obowiązującym planie miejscowym pod teren zabudowy zagrodowej i tereny rolne. Stan istniejący - tereny niezabudowane, łąki. Na terenie pojawią się obiekty kubaturowe, zmieni się rodzaj nawierzchni z gruntowej na utwardzoną, zmiany będą niezależnie od przyjętej zmiany planu. Obowiązujący plan miejscowy umożliwi realizację zabudowy zagrodowej, która związana jest z prowadzonym gospodarstwem rolnym i w związku z tym pojawi się na terenie więcej obiektów kubaturowych niż w przypadku zabudowy mieszkaniowej oraz większa będzie powierzchnia podlegająca przekształceniu w związku z realizacją i funkcjonowaniem inwestycji.

Na pozostałym obszarze tereny w planie obowiązującym przeznaczone są pod zabudowę zagrodową, użytki rolne oraz zabudowę mieszkaniową jednorodzinną. Dla niektórych objętych zmianą terenów nie zostanie zmienione przeznaczenie, zmiana planu dotyczy na tych terenach korekty linii zabudowy lub wskaźników zagospodarowania terenów. Dla terenów gdzie nastąpi zmiana przeznaczenia zmiany będą niewielkie i nie będą wpływać na bioróżnorodność.

Oddziaływanie na gleby i powierzchnię ziemi

W związku z realizacją zapisów zmiany planu miejscowego, nastąpi ubytek powierzchni biologicznie czynnej, jednakże w stosunku do obowiązujących zapisów planu utrzyma się na dotychczasowym poziomie. W związku z przeznaczeniem terenu pod zabudowę mieszkaniową jednorodzinną nie pojawią się nowe emitery zanieczyszczeń gleby. Ze względu na rodzaj wprowadzanego przeznaczenia zmiana planu nie będzie uciążliwa dla terenów sąsiednich, co bezsprzecznie wpłynie na poprawę stanu środowiska.

Oddziaływanie na powietrze atmosferyczne

Na stan powietrza na omawianym obszarze będzie miała wpływ głównie emisja z zanieczyszczeń ze źródeł ogrzewania, w szczególności w okresie grzewczym. W wyniku realizacji ustaleń projektu planu może nastąpić nieznaczne zwiększenie liczby emitorów i wzrost poziomu zanieczyszczeń komunikacyjnych oraz wibracji. Większa ilość mieszkańców będzie korzystała z terenu. Na omawianym terenie może nastąpić nieznaczny wzrost poziomu hałasu komunikacyjnego, spowodowany zwiększeniem liczby osób dojeżdżających do terenu.

Oddziaływanie na klimat

Zmiany zaproponowane w planie miejscowym mają charakter głównie lokalny, dlatego nowe rozwiązania nie wpłyną na zmianę klimatu.

Oddziaływanie na klimat akustyczny

Realizacja planu miejscowego wpłynie pozytywnie na klimat akustyczny, dla terenów objętych planem ustalono dopuszczalne poziomy hałasu jak dla zabudowy mieszkaniowej mieszkaniowo - usługowej.

Oddziaływanie na wody

Zmiana planu miejscowego nie będzie oddziaływała na wody.

Oddziaływanie na ludzi

Zrealizowana inwestycja na podstawie planu miejscowego będzie miała pozytywny wpływ na ludzi. Przeznaczenie pod zabudowę mieszkaniową jednorodzinną i usługi rzemieślnicze z pewnością zaspokoї oczekiwania i potrzeby mieszkańców. Realizacja ustaleń w zakresie gospodarki wodno – ściekowej podniesie poziom i jakość życia mieszkańców. Plan nie przeznaczają terenów pod zabudowę produkcyjną. Plan nakazuje także zachowanie dopuszczalnych poziomów hałasu w środowisku jak dla terenów mieszkaniowych jednorodzinnych i mieszkaniowo – usługowych.

Oddziaływanie na zwierzęta i rośliny

Zmiana planu miejscowego będzie miała niewielkie oddziaływanie na rośliny i zwierzęta. Ustalenia planu nie przewidują wprowadzenia funkcji, które miałyby niekorzystny wpływ na zwierzęta i rośliny. Zmiana fauny i flory, w stosunku do stanu istniejącego, nie będzie jednak duża, tereny mieszkaniowe zostały wyznaczone w sąsiedztwie już istniejących lub przeznaczonych w obowiązującym planie miejscowym pod zabudowę. Zmiana flory będzie polegała na wprowadzeniu w niewielkim stopniu nowej roślinności o charakterze ozdobnym i izolacyjnym.

Przez obszar objęty planem nie przebiega szlak migracyjny ptactwa oraz brak jest chronionych gatunków roślin i zwierząt.

Oddziaływanie na krajobraz

Zmiana planu nie wpłynie w sposób znaczący na krajobraz. Realizacja ustaleń zmiany planu w stosunku do ustaleń obowiązującego planu będzie znikoma. W związku z realizacją planu pojawi się także mała architektura oraz zieleń urządzone. W celu uniknięcia agresywnych elementów i form oddziałujących na estetykę otoczenia mpzp ustala np. wysokość obiektów, kąt nachylenia połaci dachowych i ich układ oraz linię zabudowy, która będzie porządkowała usytuowanie budynków.

Oddziaływanie na zasoby naturalne

Ustalenia zmiany planu nie będą oddziaływały na zasoby naturalne.

Oddziaływanie na zabytki

Na obszarze objętym planem występują obiekty wpisane do gminnej ewidencji zabytków oraz strefa ochrony zabytkowego układu ruralistycznego, gdzie nową zabudowę dostosować należy do historycznej kompozycji przestrzennej wsi w zakresie skali, bryły i formy architektonicznej w tym kształtu i wysokości dachu wraz z kolorystyką i rodzajem pokrycia. Ustalenia zmiany planu nie będą oddziaływać na zabytki.

W związku z nieuniknionymi pracami ziemnymi przy budowie planowanych inwestycji wszelkie zabytki i nawarstwienia kulturowe odkryte w trakcie robót ziemnych będą podlegać ochronie na podstawie przepisów odrębnych.

Ustalenia planu nie stanowią zagrożenia dla dóbr kultury, a wprowadzenie strefy ochrony historycznego układu ruralistycznego wsi będzie wpływało pozytywnie na obszar objęty planem.

W poniższej tabeli przedstawiono rodzaj oddziaływania na poszczególne komponenty środowiska. Dla każdego kryterium została zastosowana inna skala ocen, w taki sposób, aby pokazać istotność parametru. Tak, więc dla:

- Czas trwania: krótkotrwały, długotrwały
- Częstotliwość: chwilowe, stałe
- Rodzaj oddziaływania: negatywny, pozytywny, neutralny
- Wpływ: bezpośredni, pośredni
- Trwałość przekształceń: odwracalne, nieodwracalne, możliwe odwracalne
- Wielkość: brak, małe, zauważalne, znaczące, bardzo duże

<i>Komponent środowiska</i>	<i>Czas trwania</i>	<i>Częstotliwość</i>	<i>Rodzaj oddziaływania</i>	<i>Wpływ</i>	<i>Trwałość przekształceń</i>	<i>Wielkość</i>
Przyroda i bioróżnorodność	długotrwały	stałe	neutralny	bezpośredni	możliwe odwracalne	Małe
Gleba i powierzchnia ziemi	długotrwały	stałe	Neutralny	bezpośredni	Odwracalne	Małe
Powietrze atmosferyczne	długotrwały	stałe	Neutralny	bezpośredni	Odwracalne	Małe
Klimat	długotrwały	stałe	Neutralny	bezpośredni	Odwracalne	Małe
Klimat akustyczny	długotrwały	stałe	Pozytywny	bezpośredni	odwracalne	Znaczące
Wody	długotrwały	stałe	Neutralny	pośredni	Odwracalne	Brak
Krajobraz	długotrwały	stałe	neutralny	pośredni	odwracalne	małe
Ludzie	długotrwały	stałe	Pozytywny	Pośredni	możliwe odwracalne	znaczące
Zwierzęta i rośliny	długotrwały	stałe	neutralny	pośrednie	możliwe odwracalne	Brak

Zabytki	długotrwałe	stałe	neutralny	pośredni	odwracalne	brak
---------	-------------	-------	-----------	----------	------------	------

Przyjęte zmiany w planie miejscowym nie będą drastycznie odbiegać od istniejących problemów środowiska na obszarze objętym oceną. Planowana inwestycja wpłynie na zużycie wody i tym samym powstawanie ścieków i odpadów, zanieczyszczenie powietrza, emisję hałasu. Zmiany będą niewielkie, w stosunku do zapisów planu obowiązującego, realizacja zabudowy zagrodowej zgodnie z zapisami planu obowiązującego także będzie wpływała na zwiększenie zużycia wody i powstawania ścieków.

6. Charakterystyka rozwiązań mających na celu zapobieganie, ograniczenie lub kompensację przyrodniczą negatywnych oddziaływań na środowisko, mogących być rezultatem realizowanego dokumentu

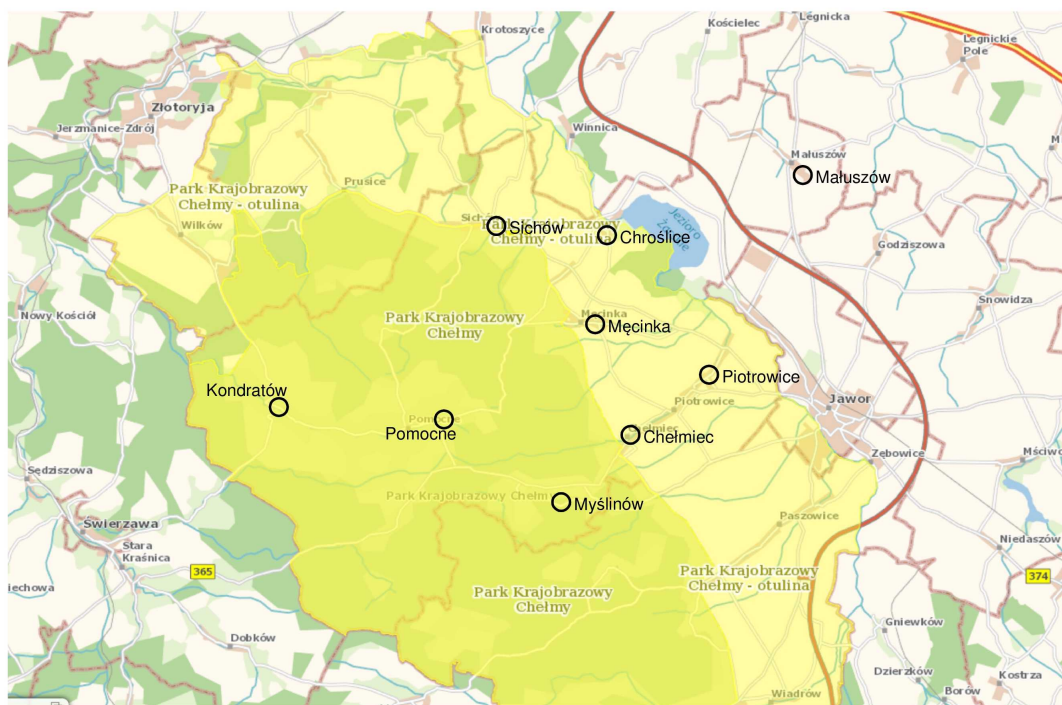
Dotychczasowe analizy pokazały, że nie ma rozwiązań w planowaniu przestrzennym, które by całkowicie zapobiegały negatywnym skutkom w środowisku. Jedyne co jesteśmy w stanie zrobić to spróbować zapobiec występowaniu oraz ograniczyć te oddziaływania. Negatywne oddziaływania są głównie związane z fazą realizacji przedsięwzięć, dlatego należy również stworzyć takie zapisy w planie miejscowym, które pomogą w utrzymaniu i przywróceniu do odpowiedniego stanu środowiska przyrodniczego. Działaniami minimalizującym negatywne oddziaływanie jest:

- Określenie nieprzekraczalnych linii zabudowy oraz maksymalnej wysokości budynków, które pozwolą zachować dyscyplinę urbanistyczną obszaru projektu planu.
- Odprowadzanie wód opadowych na własny teren co sprzyjać będzie podtrzymaniu retencji powierzchniowej,
- Obowiązek odprowadzenia ścieków komunalnych do sieci kanalizacji sanitarnej, gdzie zostaną unieszkodliwione przed wprowadzeniem do wód powierzchniowych, co zapewni ochronę jakości wód podziemnych i powierzchniowych.
- Ograniczenie dopuszczalnego poziomu hałasu do wartości określonych dla poszczególnych typów zabudowy zapewni zachowanie właściwego klimatu akustycznego.
- Preferowanie wykorzystywania tzw. paliw ekologicznych do przygotowania energii cieplnej sprzyjać będzie ograniczeniu emisji zanieczyszczeń do powietrza atmosferycznego.
- Ustalenie minimalnej powierzchni biologicznie czynnej na poziomie minimum 40%

W granicach opracowania planu miejscowego występuje obszar Natura 2000 Góry i Pogórze Kaczawskie, dla którego obowiązują ustalenia Zarządzenia Regionalnego Dyrektora Ochrony Środowiska we Wrocławiu w sprawie ustanowienia planu działań ochronnych dla obszaru Natura 2000 Góry i Pogórze Kaczawskie. Obszar znajduje się także w granicach Parku Krajobrazowego „Chełmy” i jego otuliny, dla którego uregulowania są zapisane w Planie ochrony dla Parku Krajobrazowego „Chełmy”.

W/w, zawarte w planie, rozwiązania ograniczające negatywne oddziaływania na środowisko, powinny zmniejszyć uciążliwość projektowanego zagospodarowania wobec środowiska.

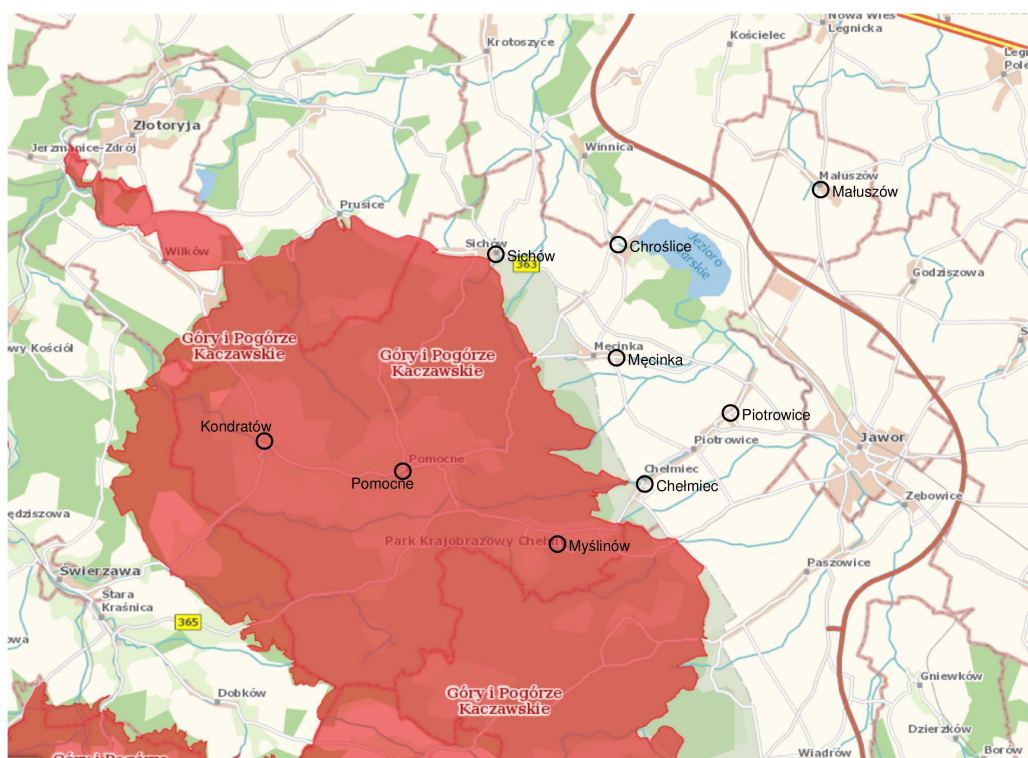
Należy również pamiętać o tym, aby projekt nowej inwestycji zawierał wszystkie informacje dotyczące zasad ochrony środowiska.



miejsowości, w których prowadzona jest zmiana planu

Rys. 6 Lokalizacja obszaru objętego planem w Parku Krajobrazowym „Chełmy” i jego otulinie

Źródło: Geoserwis GDOŚ



miejsowości, w których prowadzona jest zmiana planu

Rys. 7 Lokalizacja obszaru objętego planem w Obszarze natura 2000 Góry i Pogórze Kaczawskie

Źródło: Geoserwis GDOŚ

7. Przedstawienie rozwiązań alternatywnych

Rozwiązanie alternatywne jest to takie działanie, które ma na celu poprawę oraz zapobiegnięcie negatywnego wpływu ustaleń planu miejscowego na stan przyrodniczy oraz życie ludzkie. Zasięg oddziaływań na środowisko realizacji zamierzeń wynikających z planu miejscowego jest ograniczony do niewielkich obszarów położonych na terenie gminy Męcinka i nie przewiduje się przeznaczenia znacznie oddziałującego na środowisko. Część z obszarów objętych zmianą planu znajduje się w granicach Parku Krajobrazowego „Chełmy” i jego otuliny, w granicach Obszaru Natura 2000 Góry i Pogórze Kaczawskie. Przyjęte w projekcie zmiany planu założenia i ustalenia szczegółowe wskazują na brak znacząco negatywnego wpływu na przyrodę Parku Krajobrazowego „Chełmy”. Wyznaczone w zmianie planu tereny O.2MNW i O.3MNW, położone w obrębie Myślinów, wyznaczone zostały na terenie siedliska 6510 - niżowe i górskie świeże łąki użytkowane ekstensywnie. Teren O.2MNW w całości położony jest na obszarze siedliska, natomiast teren O.3MNW w części. W celu ochrony siedliska proponuje się pozostawienie w/w terenów w dotychczasowym użytkowaniu. Istnieje możliwość realizacji zabudowy na części terenu O.3MNW położonym poza obszarem siedliska, jednakże skomunikowanie terenu przebiegać będzie przez siedlisko i ze względu na ruch komunikacyjny, związany z dojazdem do terenu będzie negatywnie wpływać na siedlisko.

8. Metody analizy skutków realizacji zapisów dokumentu oraz częstotliwość jej przeprowadzania

Ustawa z dnia 27 marca 2003r. o planowaniu i zagospodarowaniu przestrzennym nie reguluje metody analizy skutków realizacji zapisów planu miejscowego ani częstotliwości jej przeprowadzania w odniesieniu do zmian jakości środowiska przyrodniczego oraz zmian zachodzących w społeczeństwie i sferze gospodarczej. Jednakże analiza skutków realizacji postanowień miejscowego planu zagospodarowania przestrzennego powinna być dokonywana i powinna uwzględniać zmiany zachodzące w zagospodarowaniu terenu, w środowisku przyrodniczym i społecznym.

Dla obszarów objętych zmianą planu nie przewiduje się przeznaczenia odbiegającego od istniejącego przeznaczenia i od przeznaczenia terenów sąsiednich, w związku z tym nie przewiduje się dużego oddziaływania na środowisko. Realizacja planu nie powinna wpłynąć negatywnie na środowisko. Analizą skutków realizacji planu przede wszystkim powinny zostać objęte tereny położone w granicach siedliska 6510 - niżowe i górskie świeże łąki użytkowane ekstensywnie. W tym przypadku najlepszą metodą analizy skutków realizacji ustaleń dokumentu planistycznego jest prowadzenie inwentaryzacji przyrodniczej raz na dwa lata, w celu określenia stanu siedliska. Dla pozostałych terenów najlepszą metodą będzie analiza porównawcza w oparciu o dane zaczerpnięte z ogólnodostępnych baz, które zostały uzyskane w toku regularnego monitoringu środowiska przyrodniczego i antropogenicznego. Najbardziej istotne zjawiska i procesy podlegające monitoringowi to:

- zmiana jakości poszczególnych komponentów środowiska przyrodniczego m.in.: poziom emisji CO₂, SO₂, NO_x w strukturze miejskiej, liczba zainstalowanych kolektorów słonecznych - monitoring porównawczy, należy wykonywać przynajmniej raz na 2 lata z wykorzystaniem danych pochodzących z zasobów gminy,
- zmiany zachodzące w sferze społecznej i gospodarczej- zmiana liczby ludności - monitoring statystyczny, należy wykonywać przynajmniej raz na 4 lata z wykorzystaniem danych z GUS czy BDL,
- zmiana w strukturze użytkowania gruntów - ilość powierzchni terenów biologicznie czynnych oraz ilość terenów dostępnych pod konkretne użytkowanie, długość ścieżek rowerowych - monitoring porównawczy, należy wykonywać przynajmniej raz na 2

lata z wykorzystaniem danych z GUS czy BDL oraz danych z lokalnych zasobów geodezyjnych

9. Możliwość wystąpienia oddziaływania transgranicznego

Projekt miejscowego planu zagospodarowania przestrzennego dla części sołectw położonych w gminie Męcinka nie wprowadza funkcji, które mogłyby transgranicznie oddziaływać na środowisko.

Obszary, dla których opracowywany jest plan miejscowy położony jest w znacznej odległości od granic państwa, dlatego żadne ze skutków środowiskowych które zostały zlokalizowane/zaistniały podczas tworzenia niniejszej pracy, nie posiadają transgranicznego oddziaływania

10. Streszczenie w języku niespecjalistycznym

Przedmiotem opracowania jest prognoza oddziaływania na środowisko projektu zmiany miejscowego planu zagospodarowania przestrzennego gminy Męcinka dla części sołectw Chelmiec, Chroślice, Kondratów, Małuszów, Męcinka, Myślinów, Piotrowice, Pomocne, Sichów. Projekt wykonano zgodnie z uchwałami nr LXI/481/2023 i LXI/480/2023 z dnia 29.09.2023 r. w sprawie przystąpienia do sporządzenia zmian miejscowego planu zagospodarowania przestrzennego gminy Męcinka. Obszar objęty opracowaniem posiada obowiązujący plan miejscowy przyjęty uchwałą nr XXXIX/182/05 Rady Gminy Męcinka z dnia 29.12.2005r. Niniejsza zmiana planu miejscowego obejmuje swoim zakresem zmianę przeznaczenia terenu głównie z terenów rolnych na zabudowę mieszkaniową jednorodzinną wolnostojącą.

Obszar planu znajduje się pomiędzy Równiną Jaworską a Pogórzem Kaczawskim..

Niniejsza prognoza zawiera ocenę oddziaływania na środowisko przyrodnicze planu i stanowi integralny załącznik dokumentacji planistycznej. Powstała ona w oparciu o charakterystykę i ocenę istniejącego stanu środowiska przyrodniczego, a dalej o analizę potencjalnego wpływu na to środowisko realizacji przewidywanego projektem zagospodarowania terenu. Do sporządzenia prognozy wykorzystano opracowania kartograficzne, dokumentacyjne oraz wizję w terenie.

Powierzchnia ziemi na omawianym obszarze została w niewielkim stopniu przekształcona przez człowieka. Teren nie jest zbyt bogaty w szatę roślinną. Na obszarze opracowania nie ma użytkowego poziomu wodonośnego. Pod względem klimatycznym gmina Męcinka leży w strefie regionu nadodrzańskiego, bardzo ciepłego i bogatego w opady. W gminie Męcinka przeważają wiatry zachodnie.

Teren opracowania znajduje się w strefie ochrony konserwatorskiej zabytkowego układu ruralistycznego wsi oraz strefie ochrony archeologicznej dla stanowisk archeologicznych. Na terenie nie występują obiekty i zieleń wpisane do rejestru zabytków, występują natomiast obiekty ujęte w gminnej ewidencji zabytków, dla których plan miejscowy ustala zapisy powodujące ich ochronę. Wprowadzenie w/w stref ochronnych i zasad ich ochrony będzie pozytywnie wpływać na obszary objęte planem. Ustalenia planu nie stanowią zagrożenia dla dóbr kultury.

Obszary objęte planem w części położone są w Parku Krajobrazowym Chelmy i jego otulinie oraz w Obszarze natura 2000 Góry i Pogórze Kaczawskie. Dwa tereny położone w Myślinowie, objęte zmianą planu, położone są w obrębie siedliska Niżowe i górskie świeże łąki użytkowane ekstensywnie. Ustalenia planu tych terenów mogą niekorzystnie oddziaływać na siedlisko. Ustalenia dla pozostałych terenów nie będą oddziaływać negatywnie na rośliny i zwierzęta.

Przez obszar objęty planem nie przepływa ciek wodny, który może stwarzać problemy powodziowe. W granicach opracowania planu nie występują udokumentowane złoża kopalin.

Teren nie jest narażony na erozję wodną. W granicach obszaru objętego planem nie występują obszary szczególnego zagrożenia powodzią.

Na obszarze brak potencjalnych emitorów zanieczyszczenia powietrza oraz promieniowania radiotelekomunikacyjnego. Jedynymi najpoważniejszymi zagrożeniami dla wartości przyrodniczych i kulturowych mogą się pojawić w nieprawidłowo projektowanych i realizowanych inwestycjach które mogą wystąpić w związku z zabudową na obszarze opracowania.

Ustalenia planu nie stanowią zagrożenia dla dóbr kultury, zasobów naturalnych, klimatu, krajobrazu, powierzchni ziemi, powietrza, wody, zwierząt, roślin, ludzi i różnorodności biologicznej. Dla terenów położonych w Myślinowie, w obrębie siedliska Niżowe i górskie świeże łąki użytkowane ekstensywnie może wystąpić negatywne oddziaływanie na siedlisko, w związku z czym zaleca się pozostawienie terenów w dotychczasowym użytkowaniu.

Oświadczam, że spełniam wymagania, o których mowa w art. 74a ust. 2 Ustawy z dnia 3 października 2008 r. o udostępnianiu informacji o środowisku i jego ochronie, udziale społeczeństwa w ochronie środowiska oraz o ocenach oddziaływania na środowisko. Jestem świadomy odpowiedzialności karnej za złożenie fałszywego oświadczenia.

Autor prognozy oddziaływania na środowisko: Marta Wiszczuk

Data sporządzenia prognozy: 08.03.2024